

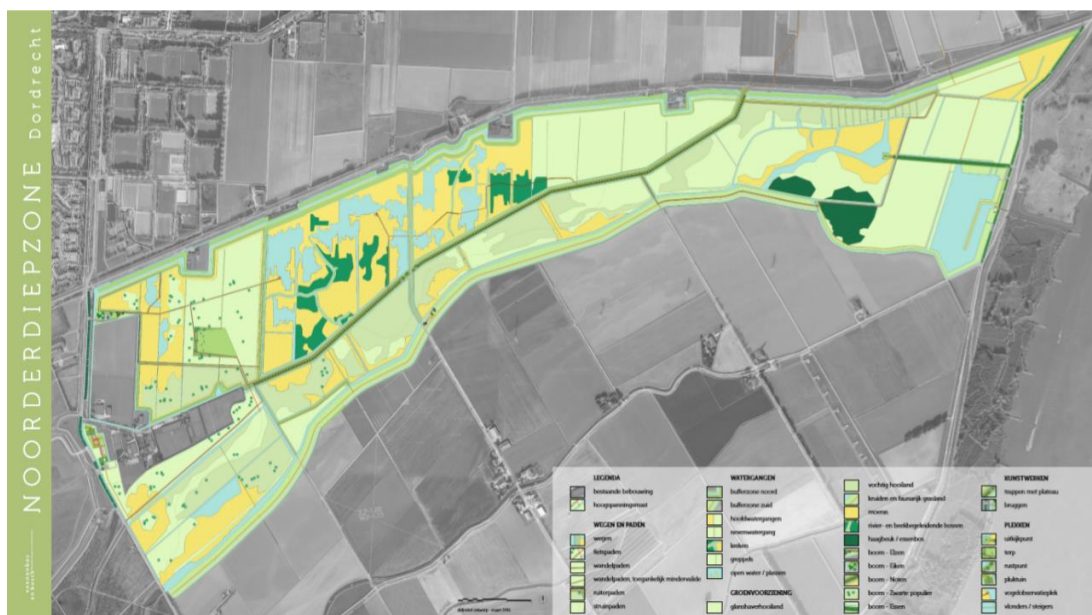
Nieuwkomers

Pionierende libellen in de Nieuwe Dordtse Biesbosch

In dit artikel wil ik een en ander vertellen over de twee soorten libellen die als pioniers afgelopen nazomer te zien waren in de Noorderdiepzone. Het was een warme en droge zomer en de plasjes in het gebied dat nog maar net gereed was, waren minimaal. Toch wisten de Tengere grasjuffer (*Ischnura pumilio*) en de Zwervende heidelibbel (*Sympetrum fonscolombii*) ze te koloniseren.

Op het eiland van Dordrecht komen zo'n 25 van de 65 Nederlandse libellensoorten voor. Van de 10 juffers (Zygoptera) zijn dat o.a. de Watersnuffel (*Enallagma cyathigerum*), de Variabele waterjuffer *Coenagrion pulchellum*), het Lantaarntje (*Ischnura elegans*); gewone soorten, die bijna bij elk type water waar te nemen zijn. Van de 15 echte libellen (Anisoptera) zijn dat o.a. de Gewone oeverlibel (*Orthetrum cancellatum*), de Glassnijder (*Brachytron pratense*), de Vroege glazenmaker (*Aeshna isocles*) en de Steenrode-, Bloed- en Bruinrode Heidelibbel (*Sympetrum vulgatum*, *sanguineum*, *striolatum*). Deze soorten zijn te zien in bijvoorbeeld de Elzen, het Dubbelmondepark, de Merwe-landen en de Tongplaat. Elk jaar is er wel een enkele bijzondere soort te zien. In 2018 werd een zwervend exemplaar van de Sierlijke witsnuitlibel (*Leucorrhinia caudalis*) waargenomen bij een plas achter de Elzen.

Als er natuurontwikkeling plaats vindt en er ook waterpartijen worden aangelegd is het goed om daar vroeg bij te zijn en vanaf het begin de ontwikkelingen van het gebied te kunnen volgen. In de afgelopen jaren zijn er gebieden aangelegd bij de Hoven, achter de begraafplaats van Dubbeldam en bij Wilgenwende. Bij elk gebied vestigden zich direct meerdere soorten libellen.



KAART NOORDERDIEPZONE

En hoewel de populaties zeker de eerste jaren groot waren en daarna slonken, zijn er nu stabiele populaties van veel standaardsoorten. Toen de plannen voor de Noorderdiepzone (als onderdeel van de Nieuwe Biesbosch) werden gepresenteerd trok dat gelijk mijn aandacht. Een groot natuurontwikkelingsgebied met veel en afwisselende waterpartijen; dat kon interessant worden.

Als verbindingzone tussen de Merwelanden en de Elzen zou dat kansen kunnen bieden voor de Smaragdlibel (*Cordulia aenea*), de Weidebeekjuffer (*Calopteryx splendens*) en wellicht de Kanaaljuffer (*Erythromma lindennii*) en Blauwe breedscheenjuffer

(*Platycnemis pennipes*). In 2017 ging ik een paar keer kijken bij de grote nieuwe plas vlak bij de Oosthaven, maar behalve veel Gewone oeverlibellen was er verder niet veel te zien. Vanaf mei van dit jaar ging ik een enkele keer naar de randen van het nieuwe gebied of daar waar het kon ging ik het gebied in. Ik zag voornamelijk de soorten die ook in de naastgelegen Elzen voorkomen. Grote libellen die zich makkelijk verplaatsen: Glassnijder, Vroege glazenmaker, Platbuik (*Libellula depressa*), Viervlek (*Libellula quadrimaculata*) en Grote Keizerlibel (*Anax imperator*). Ook juffers als de Variabele waterjuffer en de Grote roodoogjuffer (*Erythromma najas*). Medio augustus waren er ook veel Heidelibellen en Lantaarntjes te zien. Bij een ondiepe plas met weinig vegetatie vond ik drie exemplaren van de Tengere grasjuffer (*Ischnura pumilio*). Op 1 september vond ik meerdere exemplaren, waaronder twee verse (die dag uitgeslopen) exemplaren van de Zwervende heidelibel (*Sympetrum fonscolombii*).

De Tengere grasjuffer en de Zwervende heidelibel zijn typische pioniersoorten die zich vaak als eerste in een gebied zich vestigen en voortplanten.

Beide hebben een voorkeur voor ondiepe, snel opwarmende wateren met relatief weinig vegetatie. De Tengere grasjuffer is een soort met een uitstekend verspreidingsvermogen. De soort kan zich in heel kleine plassen vestigen in soms onverwachte gebieden. In 2012 was de soort aanwezig op een industriegebied bij Alblasserdam en in 2016 zag ik ze in een klein plasje op een bouwterrein bij Wilgenwende.



Tengere Grasjuffer

Ook de Zwervende heidelibel vindt dit soort plekken. Het is een soort die rondom de hele Middellandse zee voorkomt en uitvliegt over heel Europa. In 2008 werden ruim 40 exemplaren gezien bij het toen net nieuwe gebied achter de begraafplaats van Dubbeldam. In 2012 was er een enkel exemplaar op de kale Tongplaat. De Zwervende heidelibel heeft in warme zomers een hele korte ontwikkelingscyclus. Eitjes en larven ontwikkelen zich dan in circa 3 maanden. Het zou dus kunnen dat de verse exemplaren die ik 1 september zag hun ontwikkeling eind mei/begin juni zijn gestart, als nakomelingen van exemplaren die vanuit zuid Europa kwamen. Immers een jaar geleden waren er op de bewuste plaats nog geen plassen of poelen waar eitjes gelegd konden worden.

Tengere grasjuffer - *Ischnura pumilio*



Habitat Tengere grasjuffer

Habitat Zwervende heidelibel

Een kleine juffer die op het eerste gezicht veel lijkt op het Lantaarntje (*Ischnura elegans*). Het verschil zit in details, zoals de tekening op S9 bij de mannetjes (een na laatste van de 10 segmenten) en een groter pterostigma in de voorvleugel. Jonge vrouwtjes zijn heel makkelijk te herkennen omdat ze feloranje gekleurd zijn. Dit duurt 6 tot 12 dagen, totdat ze geslachte zijn.

Daarna worden ze blauw/groen. Het is een uitstekende pionier, die vaak maar enkele jaren in de biotoop aanwezig is. De vegetatie neemt met het jaar toe en als deze een bepaalde dichtheid bereikt wordt het aantal minder totdat de soort in zijn geheel verdwijnt.

Zwervende heidelibel - *Sympetrum fonscolombi*

Een wat grotere heidelibel, die rusteloos en zwerflustig is. Het belangrijkste onderscheidende kenmerk is de lichtblauwe onderkant van de ogen. Is in Nederland niet talrijk, maar werd de afgelopen tien jaar wel in bijna het gehele land waargenomen.



Zwervende heidelibel

In het voorjaar zijn er vaak volwassen exemplaren, die waarschijnlijk van zuidelijker gebieden komen. In de nazomer zijn er verse exemplaren die na een korte ontwikkeling van ongeveer 3 maanden lokaal uitsluipen.

Wat is de verwachting voor 2019

In april/mei 2019 bestaat de Noorderdiepzone ruim een jaar, maar is het gebied is nog steeds heel erg open. Ik verwacht dat de Platbuik (*Libellula depressa*) veel te zien zal zijn. Dit is ook een soort die zich als een van de eerste in een nieuw en open gebied vestigt. Afgelopen jaar zag ik ze al vliegen en als er eileg is geweest, komen er in april-juni uitsluijpers van deze soort.

Een soort die zich snel in het gebied bij Wilgenwende vestigde, de Vuurlibel (*Crocothemis erythraea*) zou zich ook kunnen melden.

Met name de vuurrode, relatief grote mannetjes, zijn makkelijk waar te nemen. Als er in het Noorderdiep stroming gaat komen (van oost naar west), dan zouden ook de Weidebeekjuffer en de Kanaaljuffer daar kunnen komen. De eerste is al aanwezig op het eiland van Dordrecht (Sliedrechtse Biesbosch en de Tongplaat), de tweede zit al in de Zuidoostelijke Brabantse Biesbosch. Ook de Blauwe breedscheenjuffer zou de oversteek kunnen maken. Deze soort breidt zich langzaam uit langs de Merwede (Gorinchem, Noordwaard).

Kortom genoeg om naar uit te kijken in dit mooie en grote gebied dat absoluut een aanwinst is voor het Eiland van Dordrecht.

Leo Marinissen